

Práce z domova: možnost nebo nutnost?

Daniel Münich



Praha, 4. listopadu 2020

6. KONFERENCE
EVALUAČNÍ JEDNOTKY NOK,
S PODPOROU ČESKÉ EVALUAČNÍ SPOLEČNOSTI
TÉMA: SVĚT SE MĚNÍ.
ČAS E-VALUACÍ PŘICHÁZÍ?, 4. – 5. 11. 2020, Praha



IDEA anti COVID-19 # 23

Kolik nás může pracovat z domova?

ŘÍJEN 2020¹

MATĚJ BAJGAR, PETR JANSKÝ, MAREK ŠEDIVÝ

Tabulka 1. Pro a proti častější práci z domova

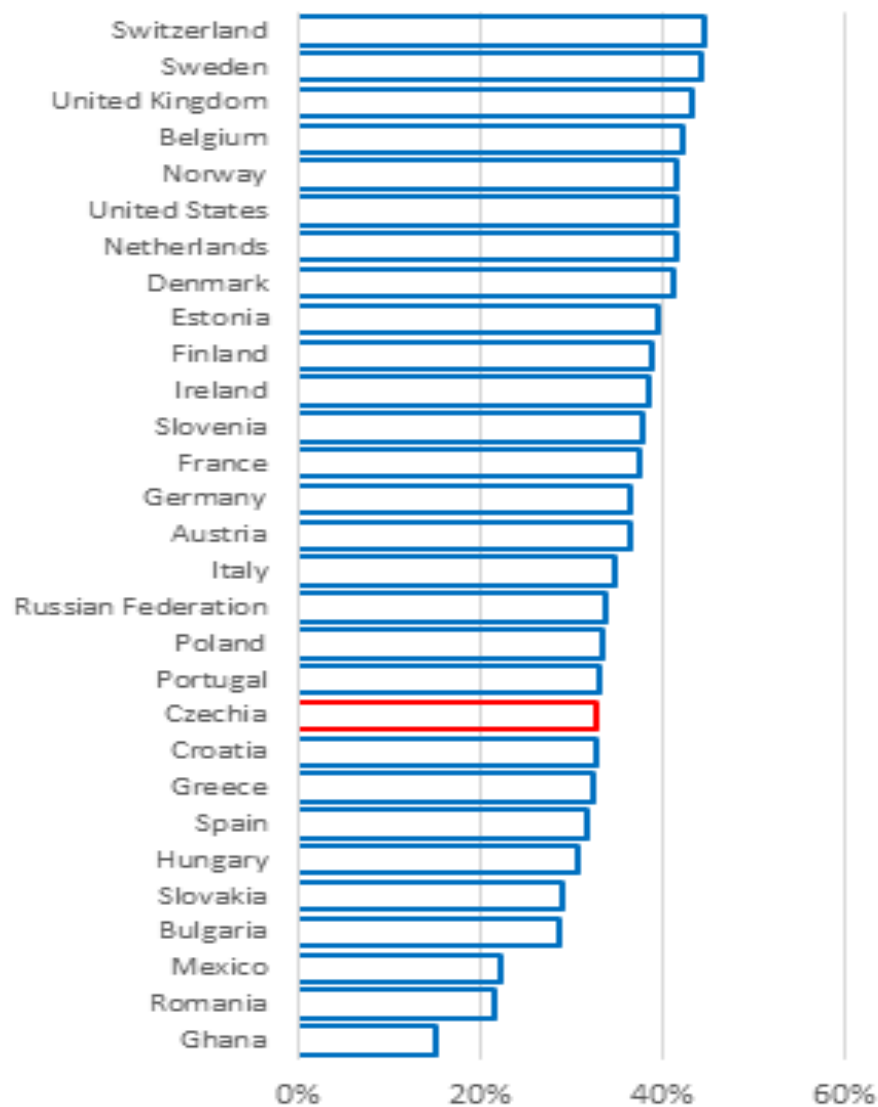
	PRO	PROTI
FIRMY	<ul style="list-style-type: none"> • Vyšší motivace zaměstnanců • Lepší soustředění • Nižší náklady na kanceláře • Najímání zaměstnanců z větší vzdálenosti 	<ul style="list-style-type: none"> • Nižší motivace zaměstnanců • Horší komunikace • Méně inovací
ZAMĚSTNANCI	<ul style="list-style-type: none"> • Úspora času • Úspora financí • Lepší soustředění 	<ul style="list-style-type: none"> • Splývání práce a soukromí • Izolace • Růst nestandardních úvazků
ŽIVOTNÍ PROSTŘEDÍ	<ul style="list-style-type: none"> • Méně cestování do práce 	<ul style="list-style-type: none"> • Vytápění obydlí • Jiné cesty
TRH S BYDLENÍM	<ul style="list-style-type: none"> • Zmírnění nárůstu cen ve velkých městech • Příliv lidí s vyššími příjmy na venkov 	
NEROVNOSTI	<ul style="list-style-type: none"> • Lepší spojení rodičovství se zaměstnáním 	<ul style="list-style-type: none"> • Prohloubení nerovností podle vzdělání

Ze studie IDEA:

Kolik nás může pracovat z domova?

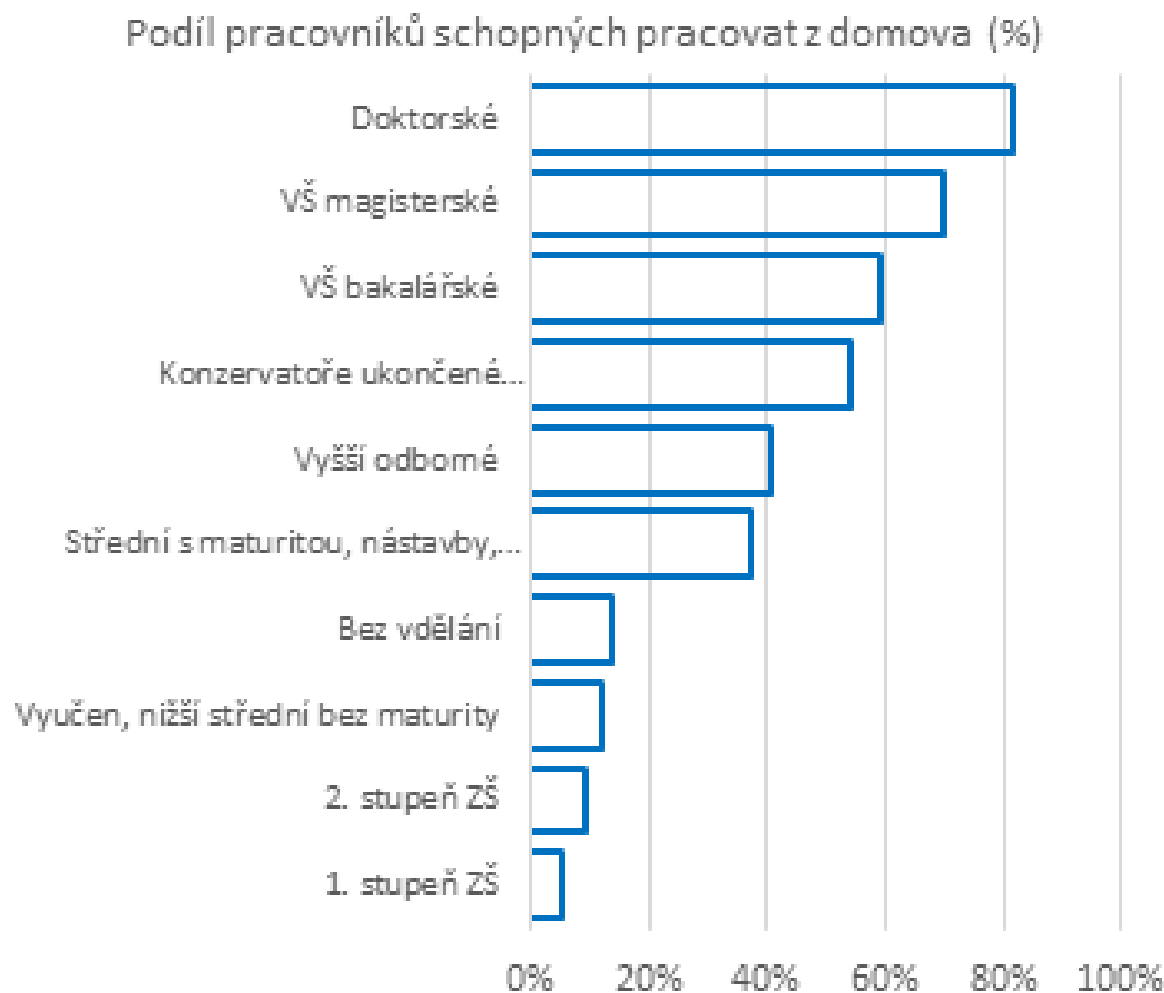
Matěj Bajgar, Petr Janský, Marek Šedivý

Podíl pracovníků schopných pracovat z domova (%)

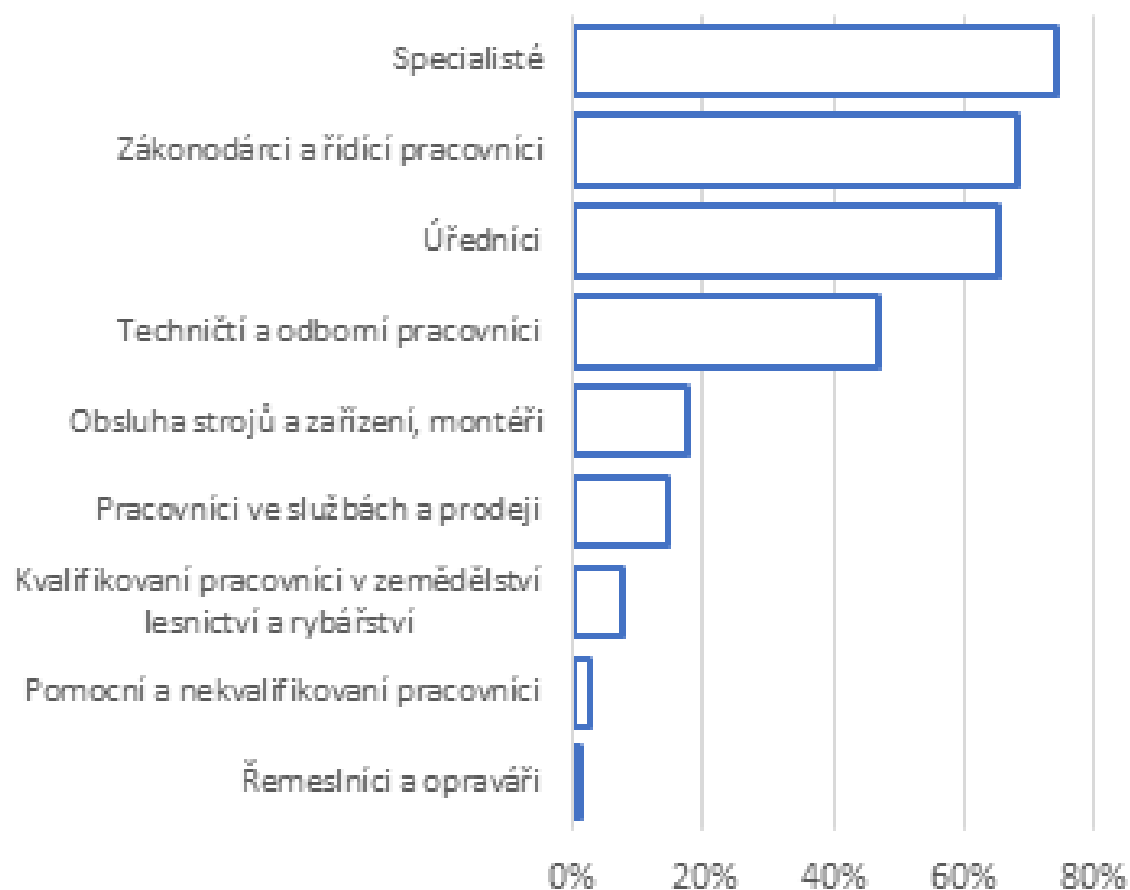


Podíl pracovníků schopných pracovat z domova (%)

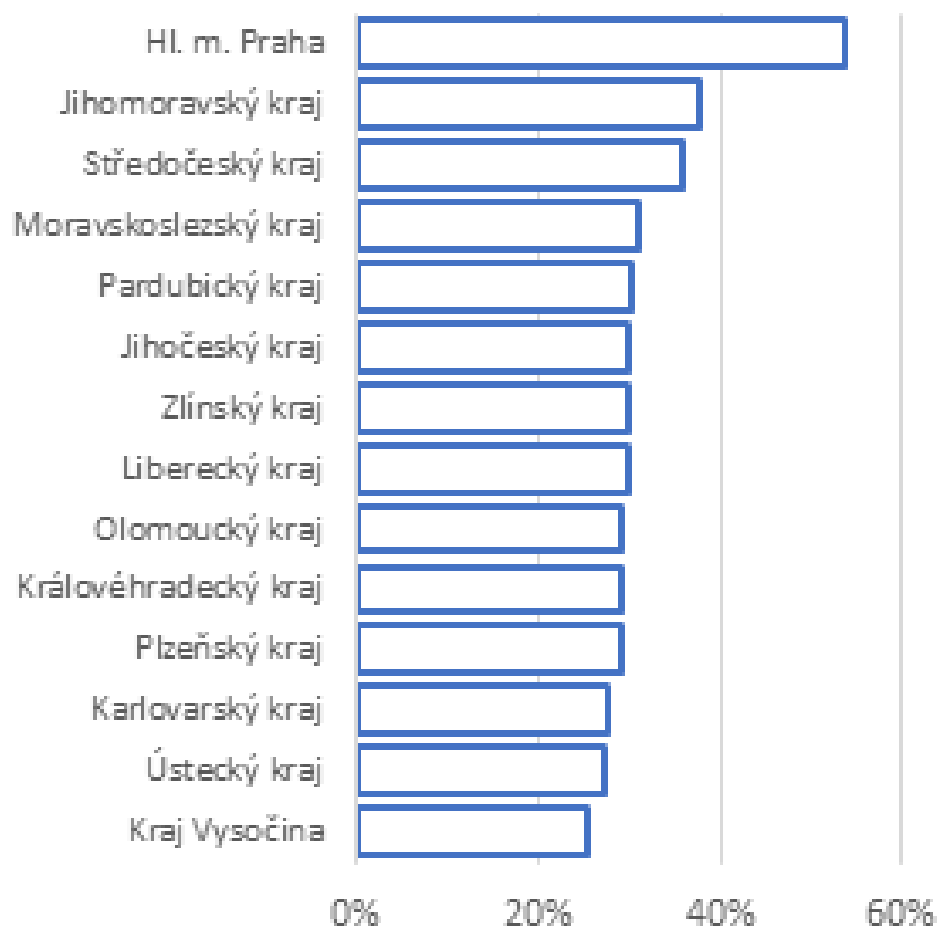




Podíl pracovníků schopných pracovat z domova (%)



Podíl pracovníků schopných pracovat z domova (%)



Kolik nás může pracovat z domova?

Nová studie IDEA



Zhruba **třetina** pracovníků v Česku je schopna vykonávat svou práci na dálku.

Možnosti práce z domova se však **zásadně liší**.

Vzdělání

s VŠ



bez maturity



Region



Odvětví

50 % 100 %



Proč je to důležité v kontextu **pandemie**?

Home-office nabývá na důležitosti

- + může zvýšit produktivitu a kvalitu života
- prohloubit ekonomické rozdíly

Od podílu lidí pracujících z domova se odráží **schopnost ekonomiky čelit epidemii**

Studie prezentuje odhady podílu pracovníků, kteří by mohli pracovat z domova.

Z připravované studie IDEA:

Práce z domova: možnost nebo nutnost?

Daniel Münich a Jakub Grossmann

život během pandemie

Jaké má pandemie dopady na duševní zdraví?

Epidemie koronaviru má dalekosáhlé důsledky pro pracovní, rodinné a osobní životy a podepisuje se také na duševním zdraví. Největší propad zaznamenalo duševní zdraví na vrcholu jarní vlny epidemie, kdy příznaky alespoň středně těžké deprese či úzkosti pociťovalo 16 až 19 % respondentů výzkumu Život během pandemie. Ve srovnání se situací před vypuknutím epidemie se jednalo o více než dvojnásobný nárůst (ze 6 %). Již na konci dubna však jejich podíl klesl na 10 %, tedy na úroveň mírně vyšší než předkrizovou, na níž od té doby zůstává. Epidemie se podepsala na duševním zdraví především mladých dospělých do 24 let, členech těžce finančně postižených domácností a ženách s nezletilými dětmi.

Podívejte se na [interpretace](#) a [metodické poznámky](#).

EKONOMICKÉ DOPADY

- Destabilizace práce
- Zasažení domácností
- Strategie domácností

CHOVÁNÍ V EPIDEMII

- Sociální aktivity
- Kontakt s lidmi
- Home office

AKTIVITY CHRÁNÍCÍ PŘED NÁKAZOU

- Počet aktivit
- Jednotlivé aktivity
- Kontakty vs. aktivity

OBAVY A DUŠEVNÍ

Souhrnné zobrazení

Jak si vedou různé skupiny obyvatel?



Pohlaví



Pohlaví a děti v domácnosti



Věk



Zasažení domácnosti krizí



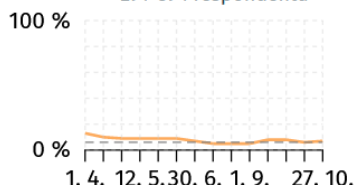
Příjem domácnosti aktuální



Obavy ohledně koronaviru

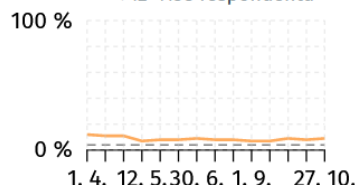
MUŽ S DĚTMI DO 18 LET V DOMÁCNOSTI

291–394 respondentů



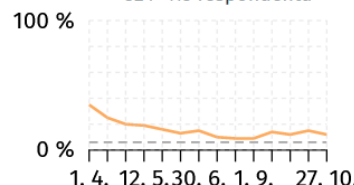
MUŽ BEZ DĚTÍ DO 18 LET V DOMÁCNOSTI

742–1138 respondentů



ŽENA S DĚTMI DO 18 LET V DOMÁCNOSTI

324–413 respondentů



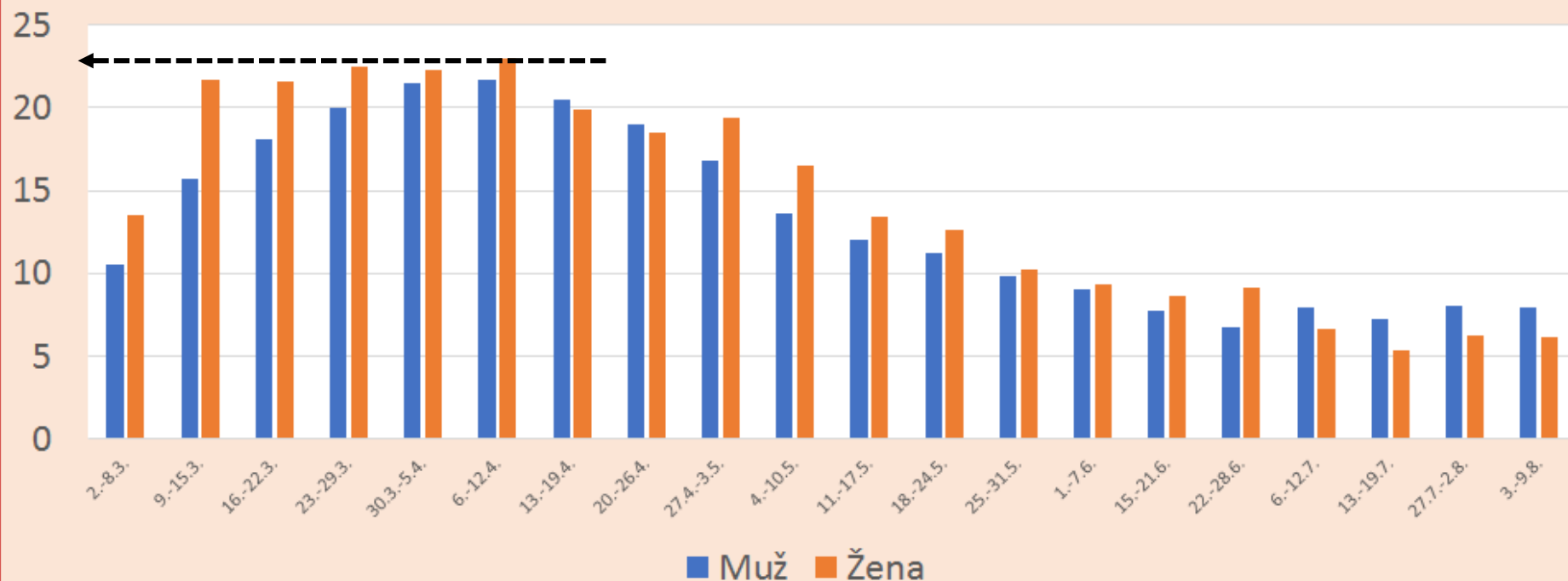
pro zvýraznění jednotlivých kategorií, najděte na název kategorie

Příznaky alespoň středně těžké deprese či úzkosti

Respondenta trápily v posledních dvou týdnech potíže, které je možné klasifikovat jako příznaky alespoň středně těžké deprese či úzkosti. Způsob klasifikace je podrobněji vysvětlen níže v metodických

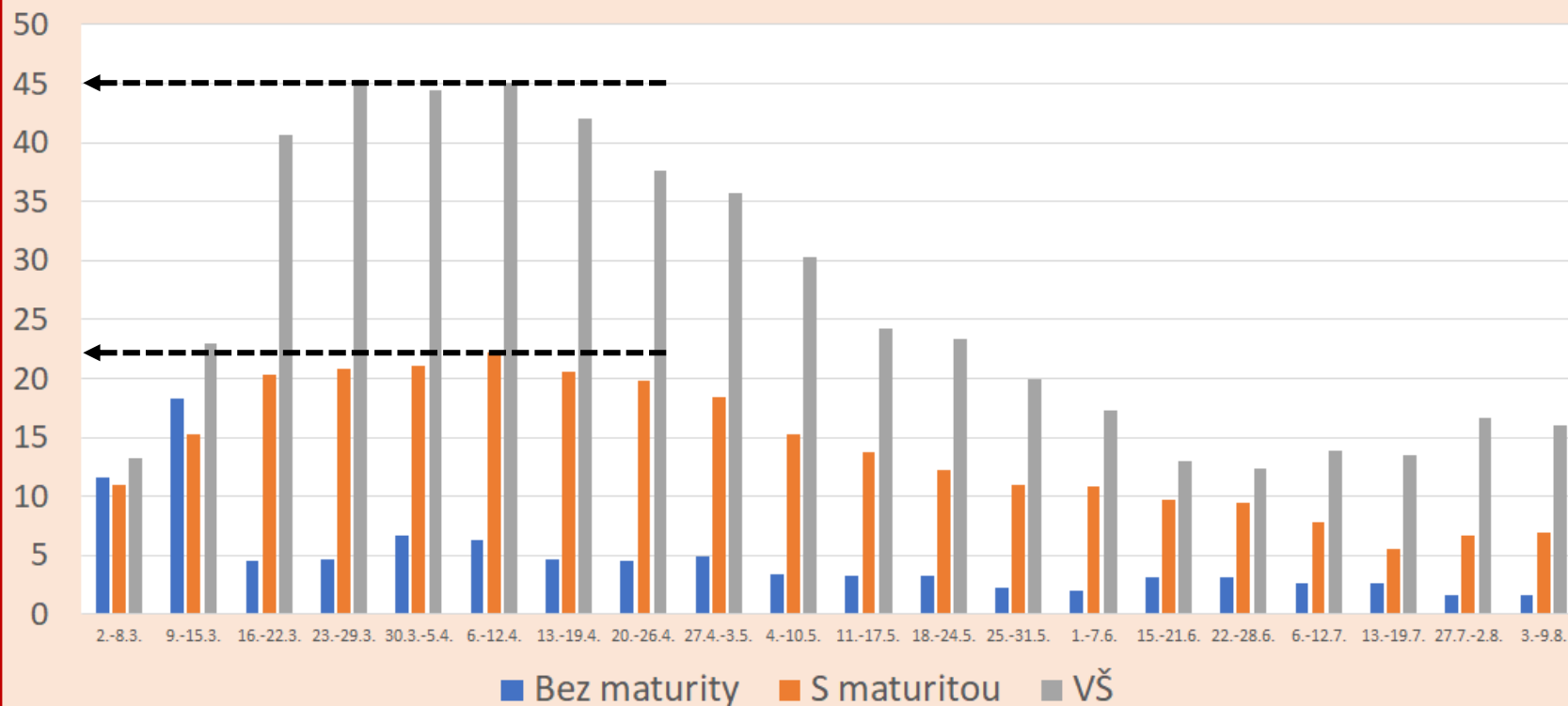
<https://zivotbehempandemie.cz/dusevni-zdravi>

Podíl pracujících formou home-office [v %]

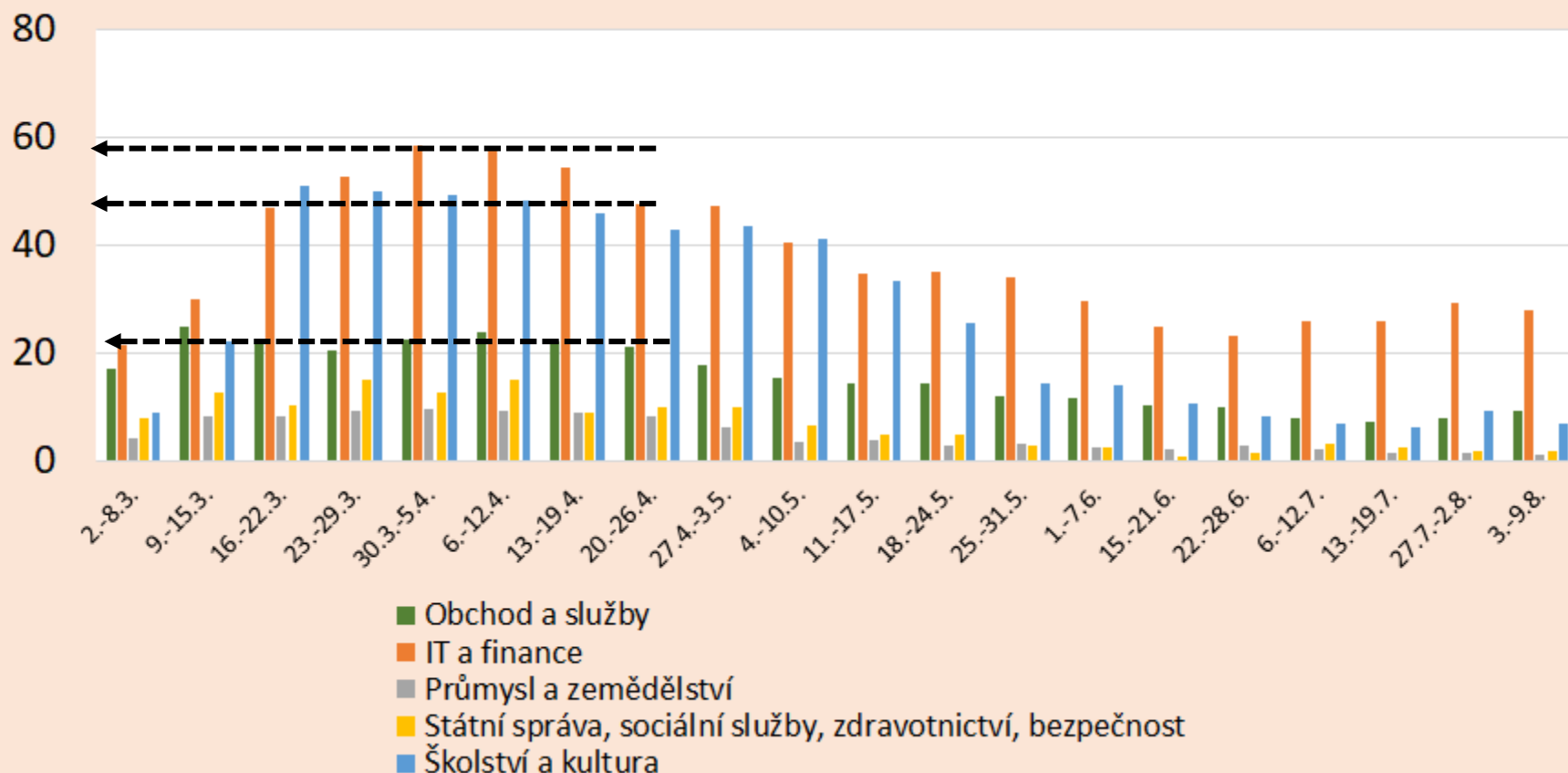


Projekt: Život během pandemie

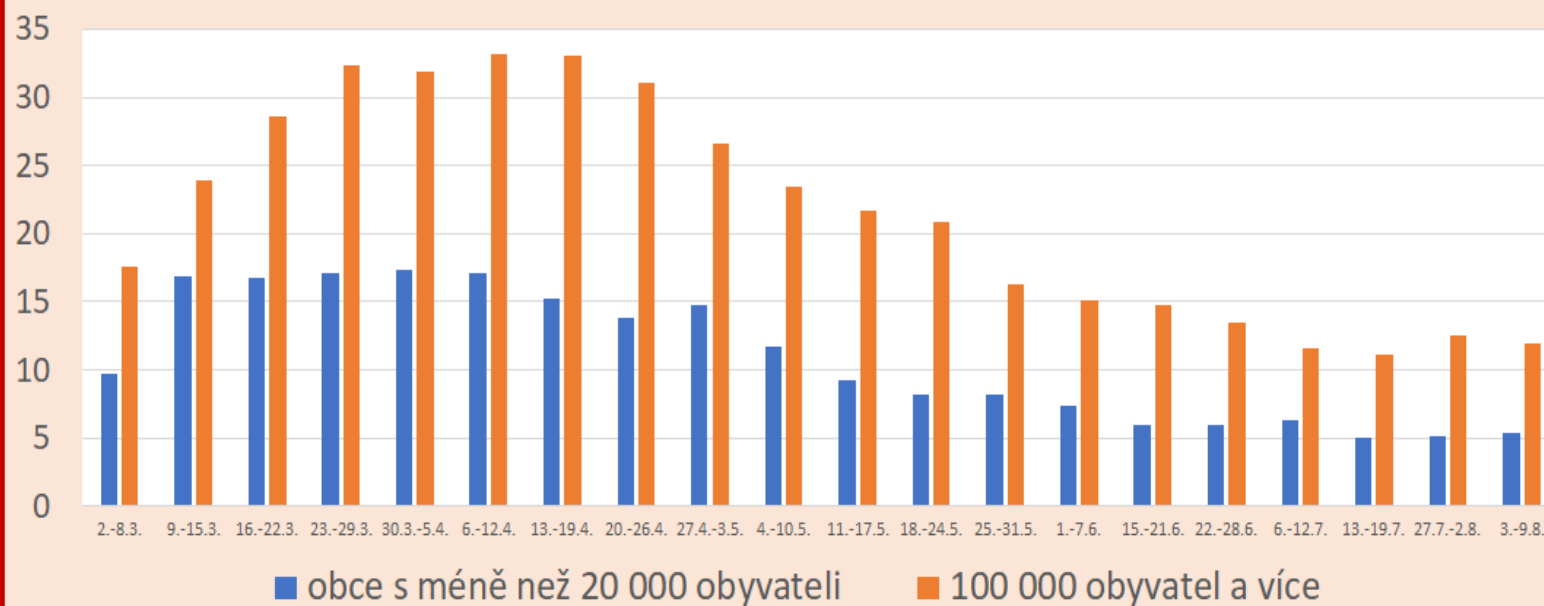
Podíl pracujících formou home-office [v %]



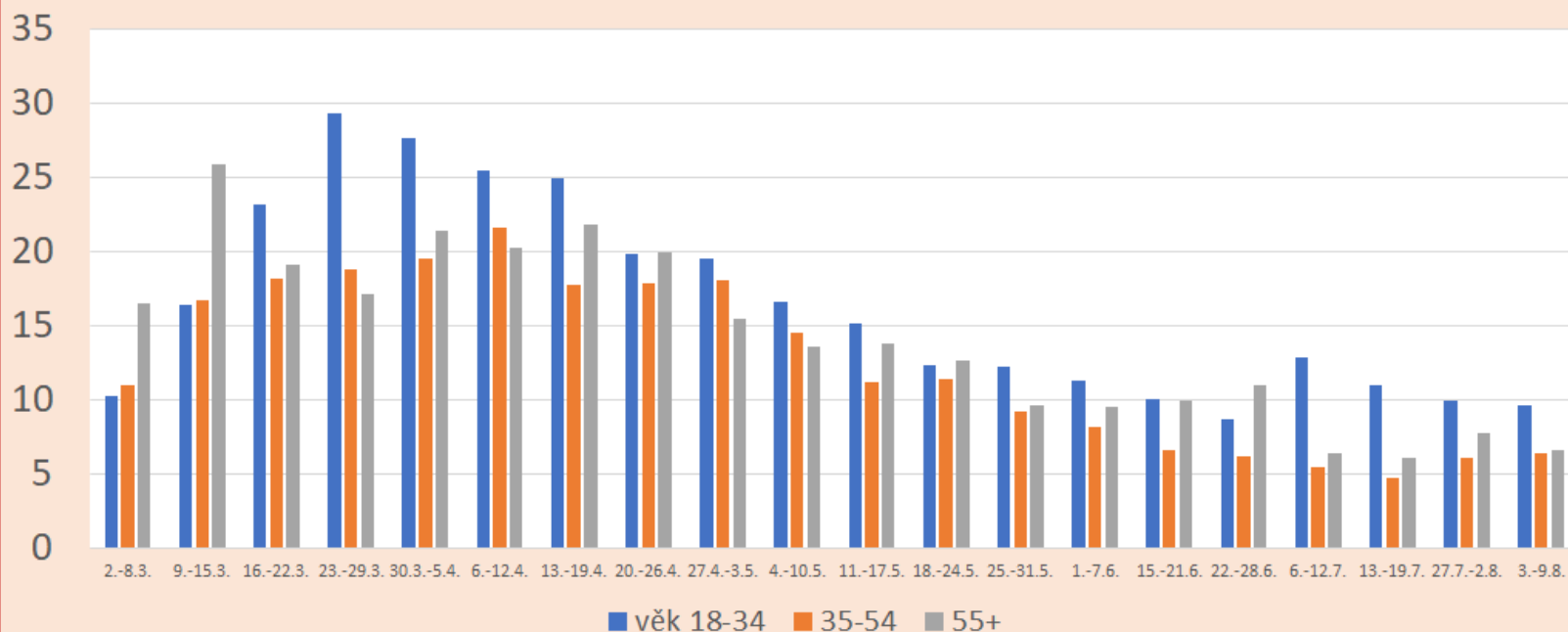
Podíl pracujících formou home-office [v %]

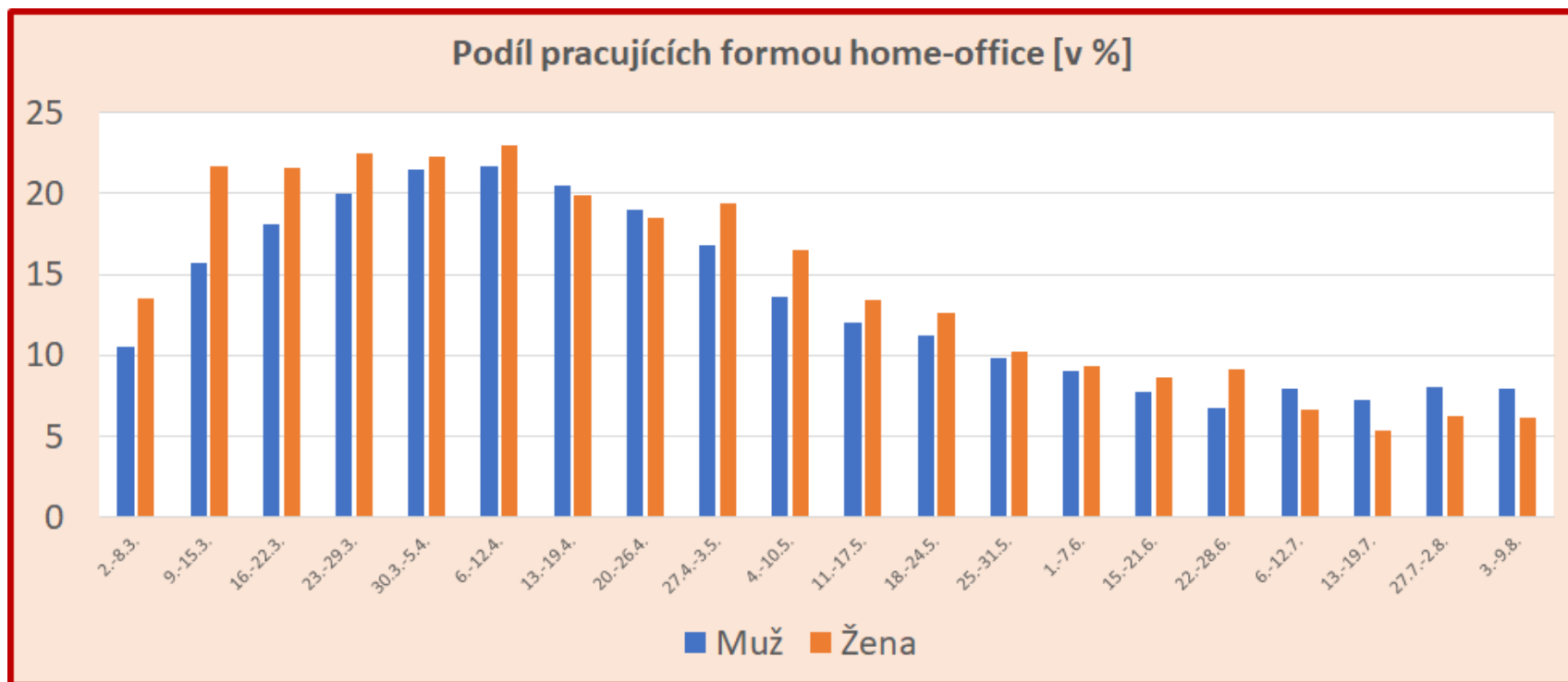


Podíl pracujících formou home-office [v %]



Podíl pracujících formou home-office [v %]







IDEA anti COVID-19 # 22

Dopady pandemie koronaviru na duševní zdraví

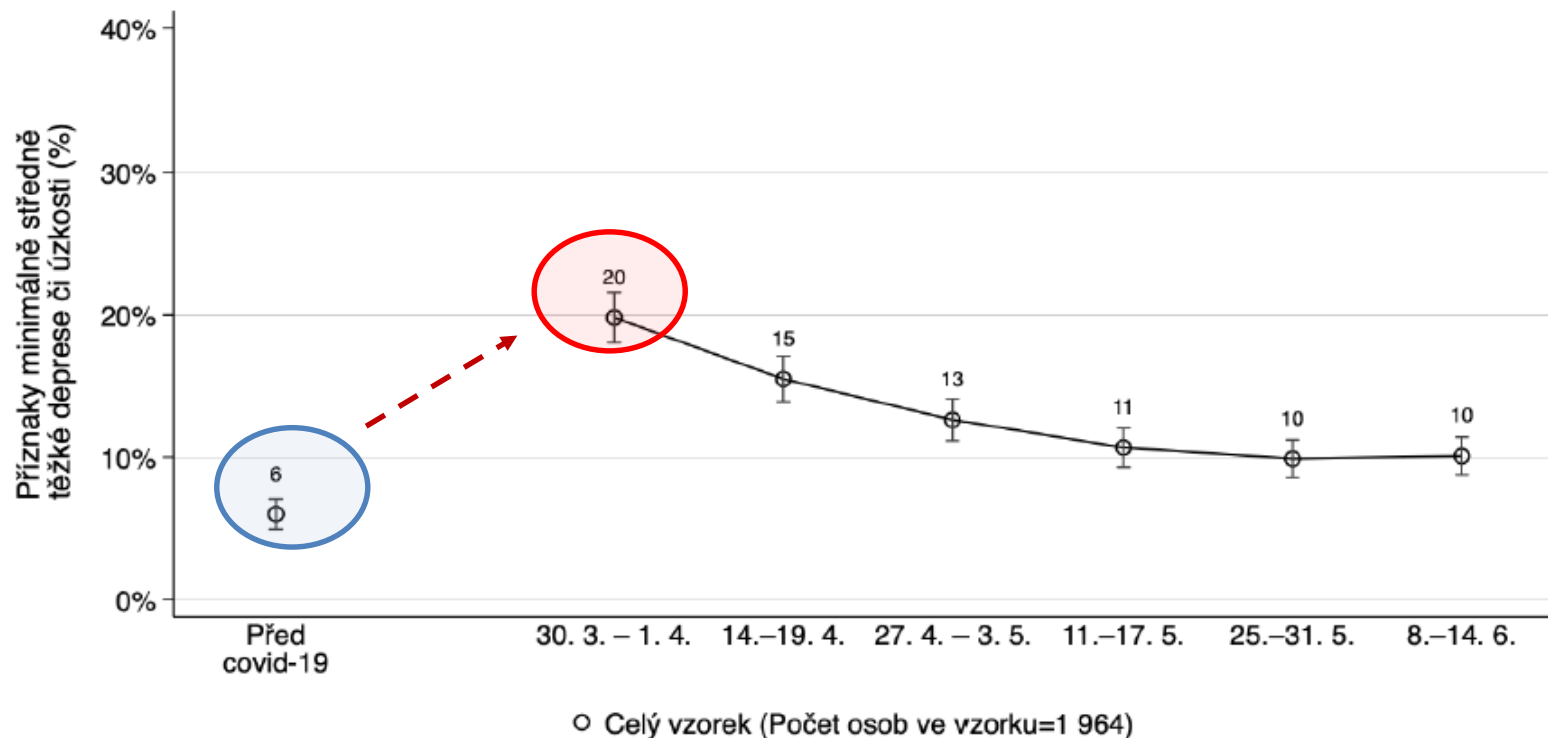
ČERVENEC 2020¹

VOJTĚCH BARTOŠ, JANA CAHLÍKOVÁ, MICHAL BAUER, JULIE CHYTILOVÁ

Dopady covid-19 na duševní zdraví

Graf 1: Dopady pandemie na duševní zdraví v české populaci

(Výskyt příznaků minimálně středně těžké deprese či úzkosti v populaci)

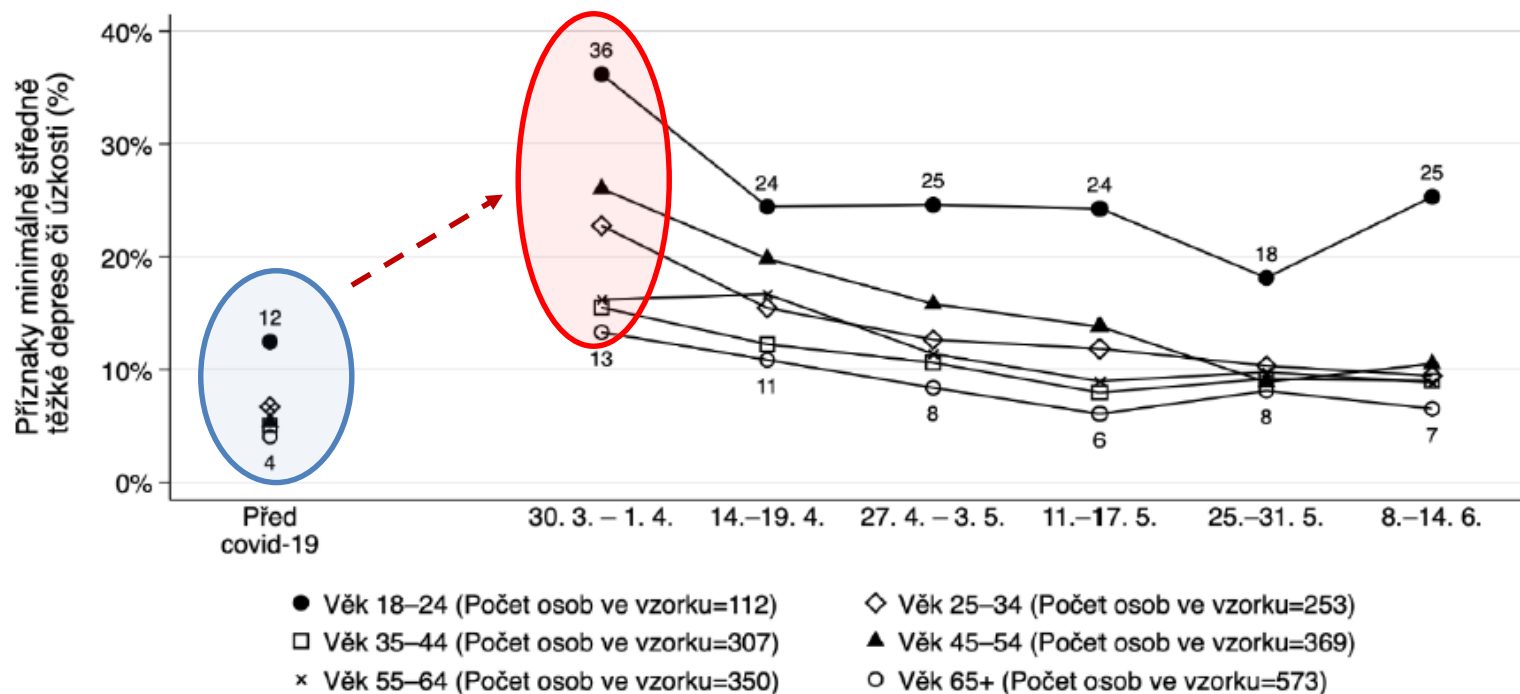


Pozn. Zdroj dat byl vzorek 1 964 respondentů studie „Život během pandemie“, kteří odpověděli ve všech vlnách dotazování. Vertikální čáry ukazují 95% interval spolehlivosti odhadu.

Dopady covid-19 na duševní zdraví

Graf 4: Dopady pandemie na duševní zdraví podle věku

(Výskyt příznaků minimálně středně těžké deprese či úzkosti v populaci)

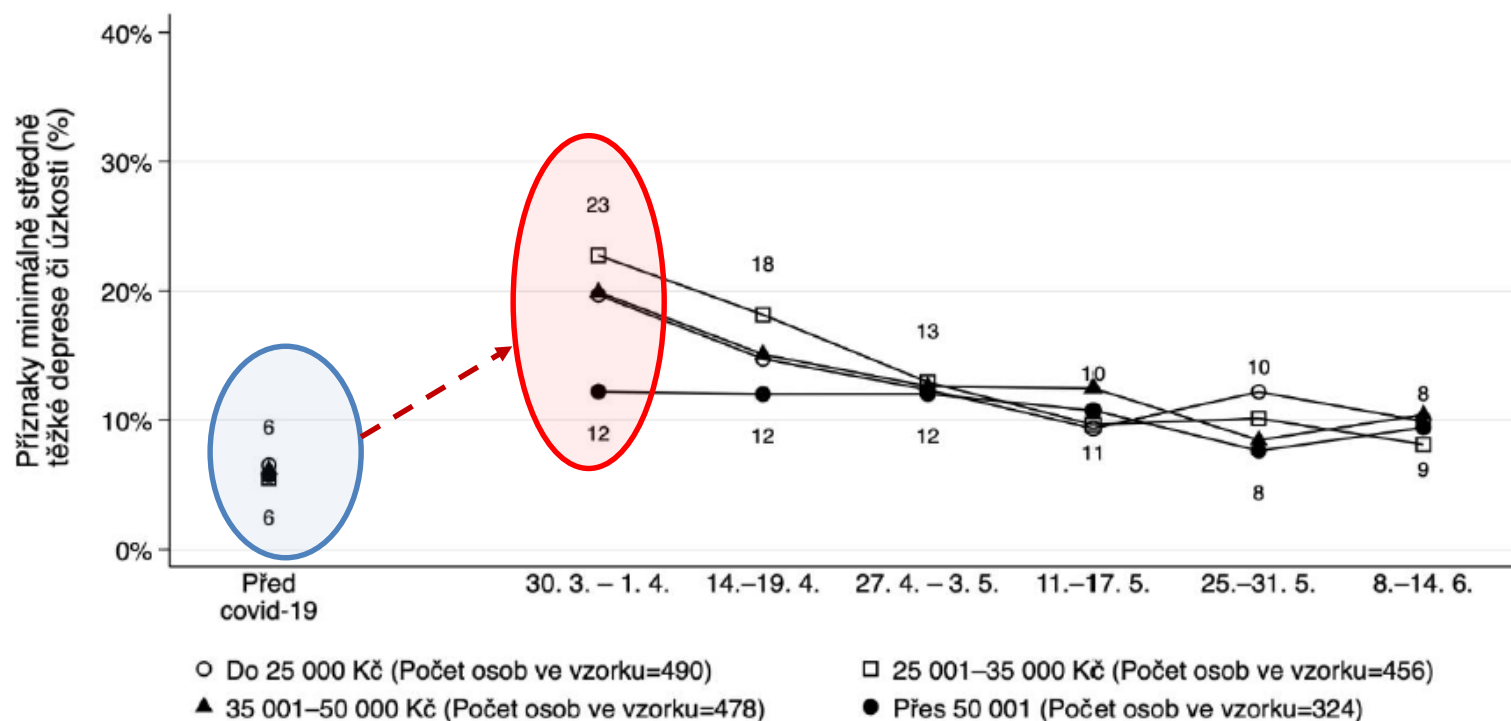


Poznámka: Věková kategorie zařazovaná podle 30. 3. – 1. 4.

Pozn. Šest věkových kategorií. Vzorek 1 964 respondentů.

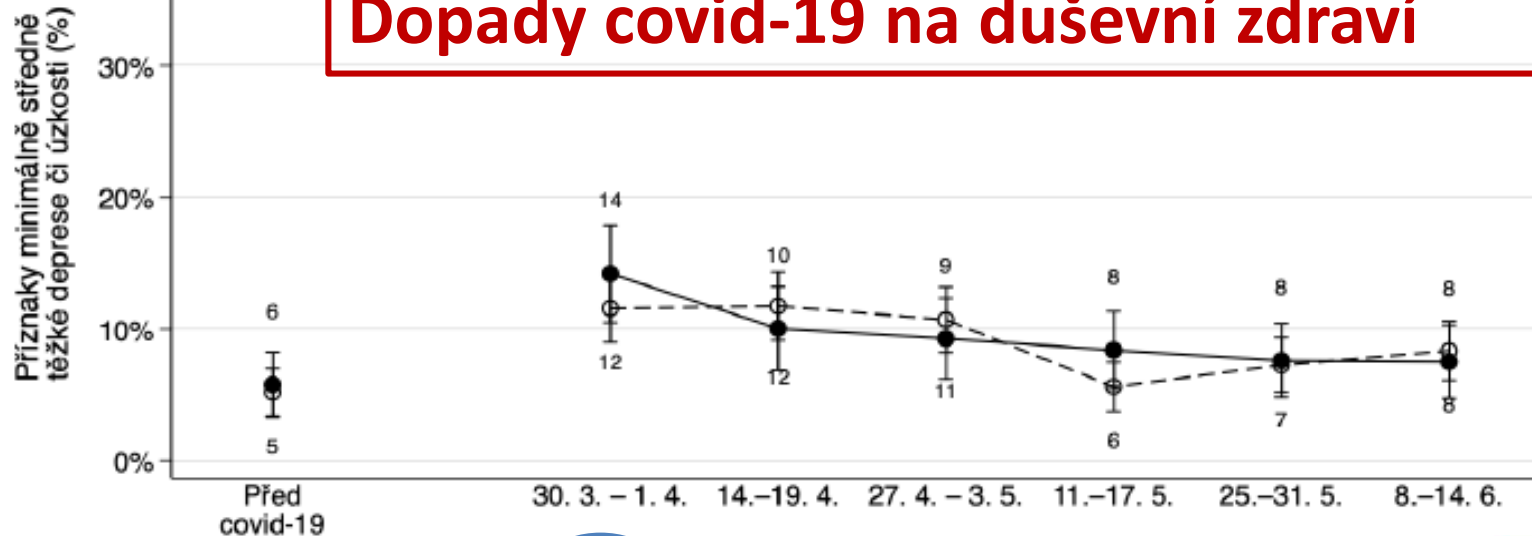
Dopady covid-19 na duševní zdraví

Graf 6: Dopady epidemie na duševní zdraví podle příjmů před epidemií
(Výskyt příznaků minimálně středně těžké deprese či úzkosti, podle čistých příjmů domácnosti v lednu 2020)



Pozn.: Data z šetření NMS před spuštěním projektu „Život během pandemie“. Vzorek 1 748 respondentů, kteří své příjmy reportovali.

Dopady covid-19 na duševní zdraví



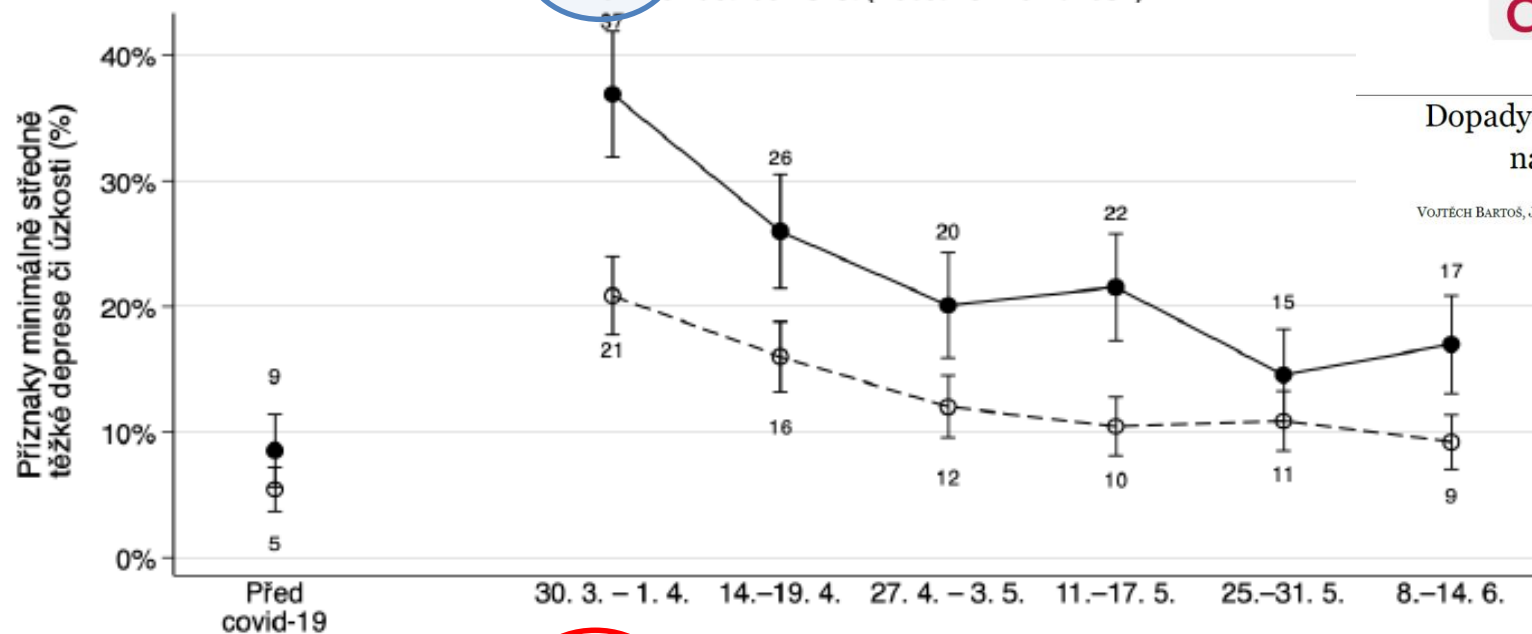
**IDEA ANTI
COVID-19**

IDEA anti COVID-19 # 22

Dopady pandemie koronaviru
na duševní zdraví

ČERVENEC 2020*

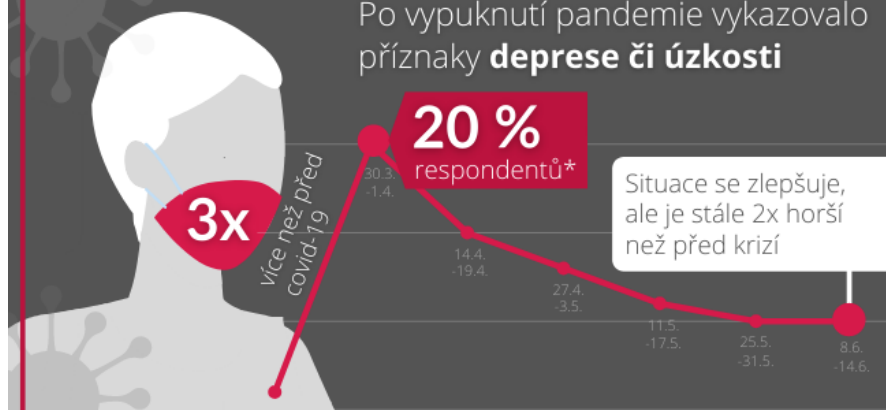
VOJTĚCH BARTOŠ, JANA CAHLÍKOVÁ, MICHAL BAUER, JULIE CHYTILOVÁ



● Ženy s dětmi do 18 let (Počet ve vzorku=308)
○ Ženy bez dětí do 18 let (Počet ve vzorku=677)

Pandemie koronaviru zhoršuje duševní zdraví obyvatel Česka

Po vypuknutí pandemie vykazovalo
příznaky **deprese či úzkosti**



Nejvíce zasaženi byli:



ženy s nezletilými
dětmi



domácnosti s vysokým
propadem příjmů



mladí lidé
ve věku 18-24

Větší pozornost by měla být věnována:

- infrastruktura **psychologické pomoci**
- **finanční podpoře** pro domácnosti nejvíce zasažené pandemií
- snižování **pocitu nejistoty**

**IDEA ANTI
COVID-19**

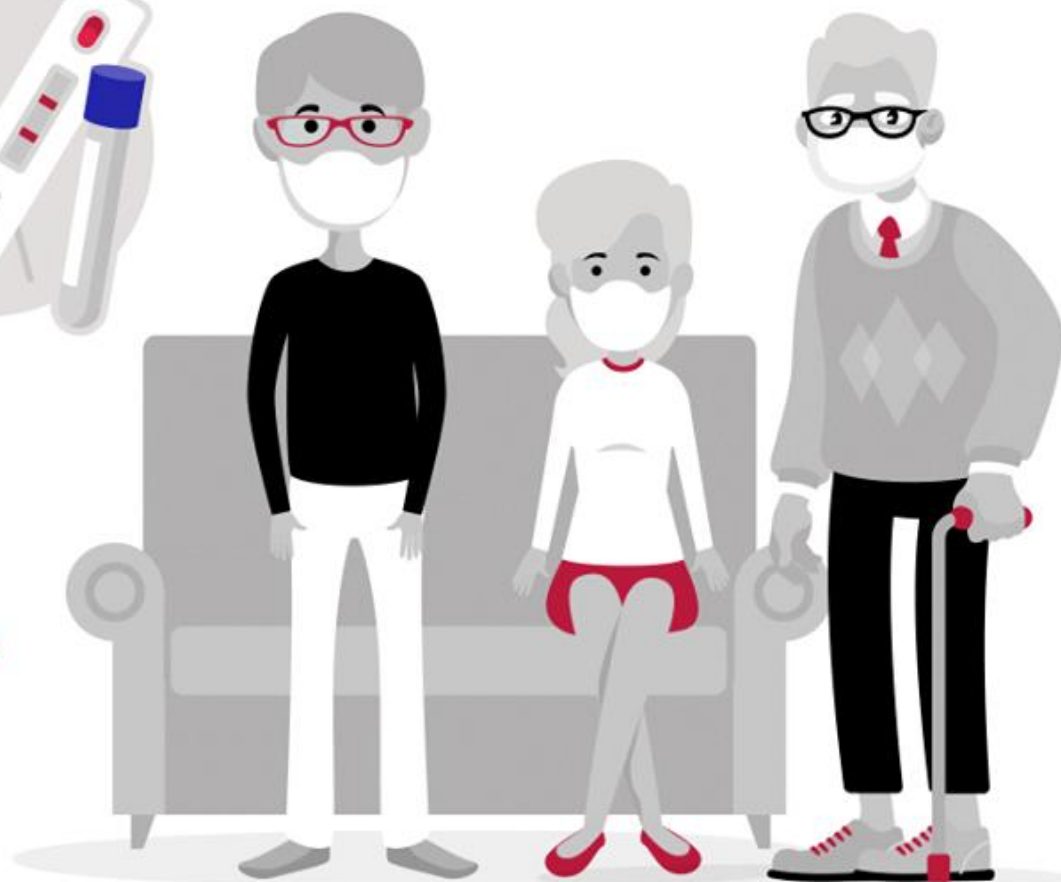
*representativní
vzorek populace ČR



Rozumět číslům a statistice se vyplatí!

Například v případě testování na covid-19 může taková znalost zachraňovat životy. Jak pracovat s chybovostí testu a jak rozumět výsledku, abych se nestal bezstarostným super-přenašečem infekce ani nepropadl plané panice?

Staňte se mistrem v interpretaci výsledků (nejen covid) testů díky této interaktivní aplikaci.



Teorie pravděpodobnosti pro život

Pravděpodobnost nákazy před testem (p_0)

Malá: 1 %



Sensitivita testu (s_p)



Specifita testu (s_n)



NÁVOD

Testování v praxi
série souvisejících článků

IDEA ANTI
COVID-19

Akademie věd
České republiky
Strategie AV21
Společný výzkum ve veřejném zájmu

eXperientia
NADACE

OBSAH: Pavel Kocourek
PROGRAMOVÁNÍ: Taras
Hrendesh, Jiří Mlčich
PRODUKCE: Blanka
Javorová, Markéta Malá

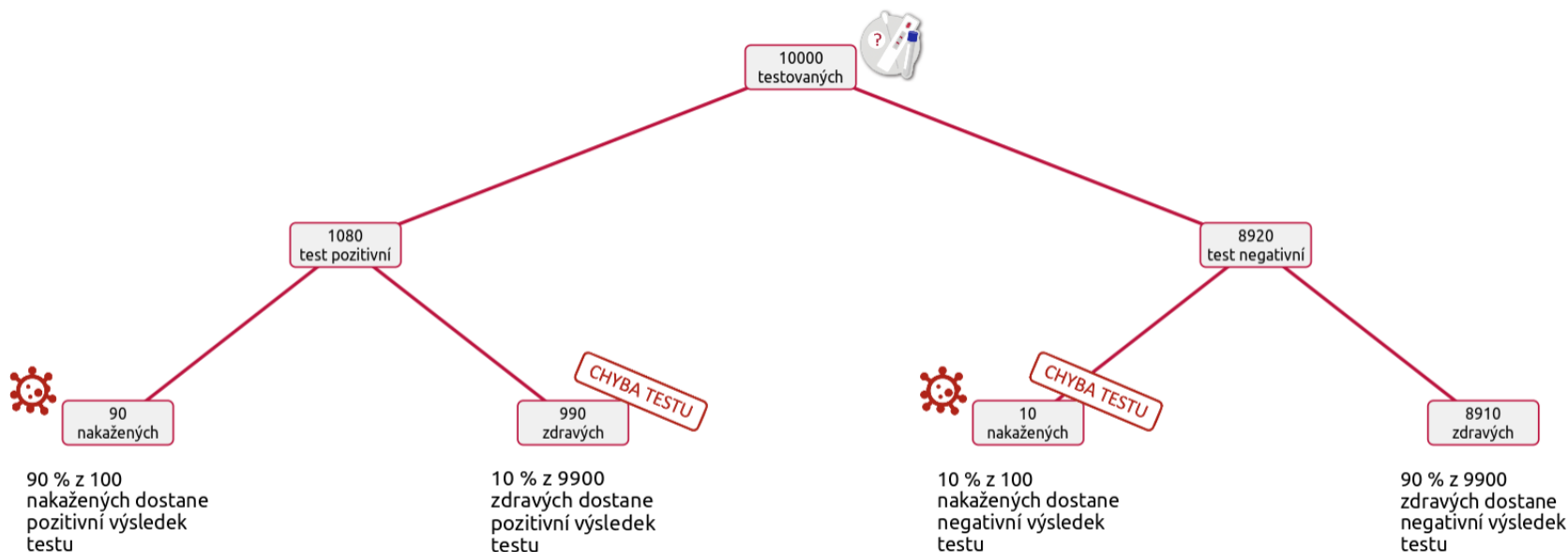
O co jde:

Představte si, že patříte do skupiny obyvatel s určitým rizikem infekce. Např., jste-li ustaraný důchodce, který sotva vychází z domu, vaše riziko nákazy je minimální, řekněme 1.0 %. Představte si, že nyní bude otestováno 10 000 lidí patřících do přesně takové skupiny obyvatel. U kolika lidí bude test správnou odpověď? A u kolika lidí test způsobí planý poplach nebo naopak zapříčiní, že se z člověka snadno stane bezstarostný super-přenašeč nemoci?

Zvolte si pravděpodobnost nákazy a míru chybovosti testu a nechte statistiku vám odpovědět!

Kolik je tedy zřejmě skutečně nakažených ve zkoumané skupině:

Při pravděpodobnosti nákazy 1 %: 100 nakažených z 10000



Co to znamená pro mě a jak tedy interpretovat výsledky mého testu:

(při zvolené pravděpodobnosti nákazy a kvalitě testu)

Mám pozitivní výsledek testu?

Pak pravděpodobnost, že jsem opravdu nakažená/y je 8.3 % (90 nakažených z 1080).

Mám negativní výsledek testu?

To automaticky neznamená, že jsem zdravá/y. Pravděpodobnost, že jsem nakažená/y není nula, ale 0.1 % (10 nakažených z 8920).

eXperientia
NADACE

https://ideaapps.cerge-ei.cz/anti_covid/cz/

DENÍK

Česko Koronavirus Americké volby Svět Ekonomika Komentáře Studio N E-shop Další

Koronavirus 15. května 2020 17:48

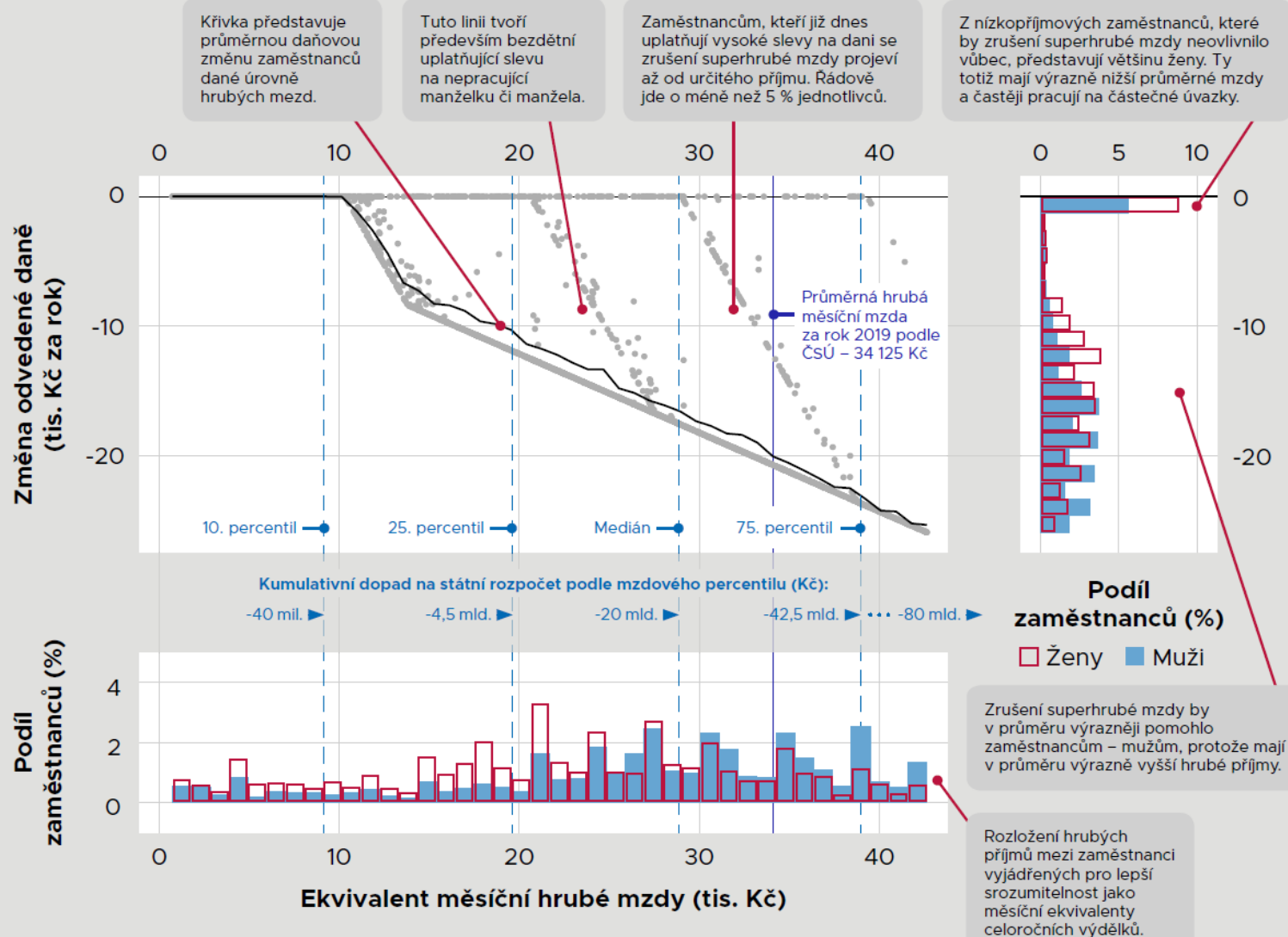
Proč se výsledky koronavirových studií dramaticky liší? Vysvětlit to může zdánlivě absurdní úvaha

JAN STROJIL + Odebírat e-mailem



Dopady zrušení superhrubé mzdy na daň z příjmů placenou zaměstnanci*

Klára Kalíšková, Daniel Münich, Michal Šoltés



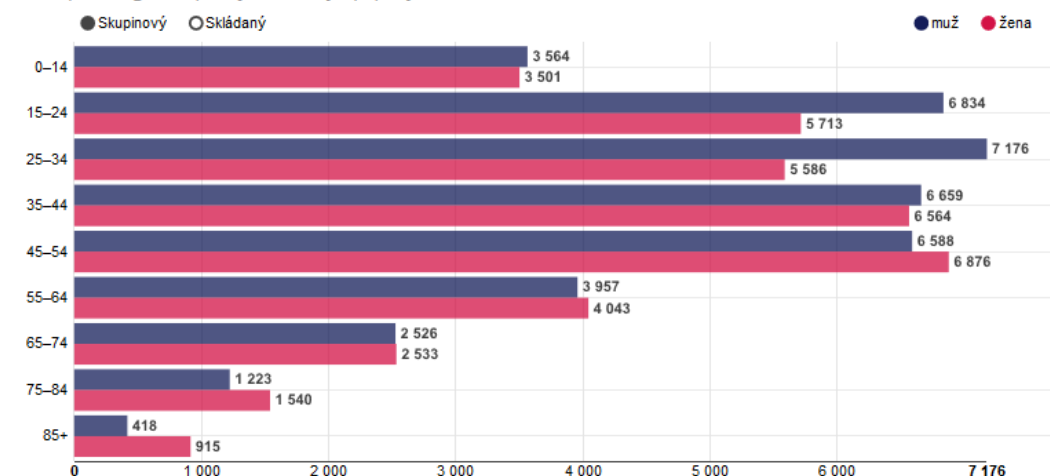
Počet osob s laboratorně prokázaným onemocněním COVID-19 dle pohlaví a věkových skupin (celkové kumulativní počty)

Přehled zobrazuje souhrnné počty osob s laboratorně prokázaným onemocněním COVID-19, které byly verifikovány KHS, nikoliv počet všech osob s laboratorně prokázaným onemocněním.

Ženy
37 271

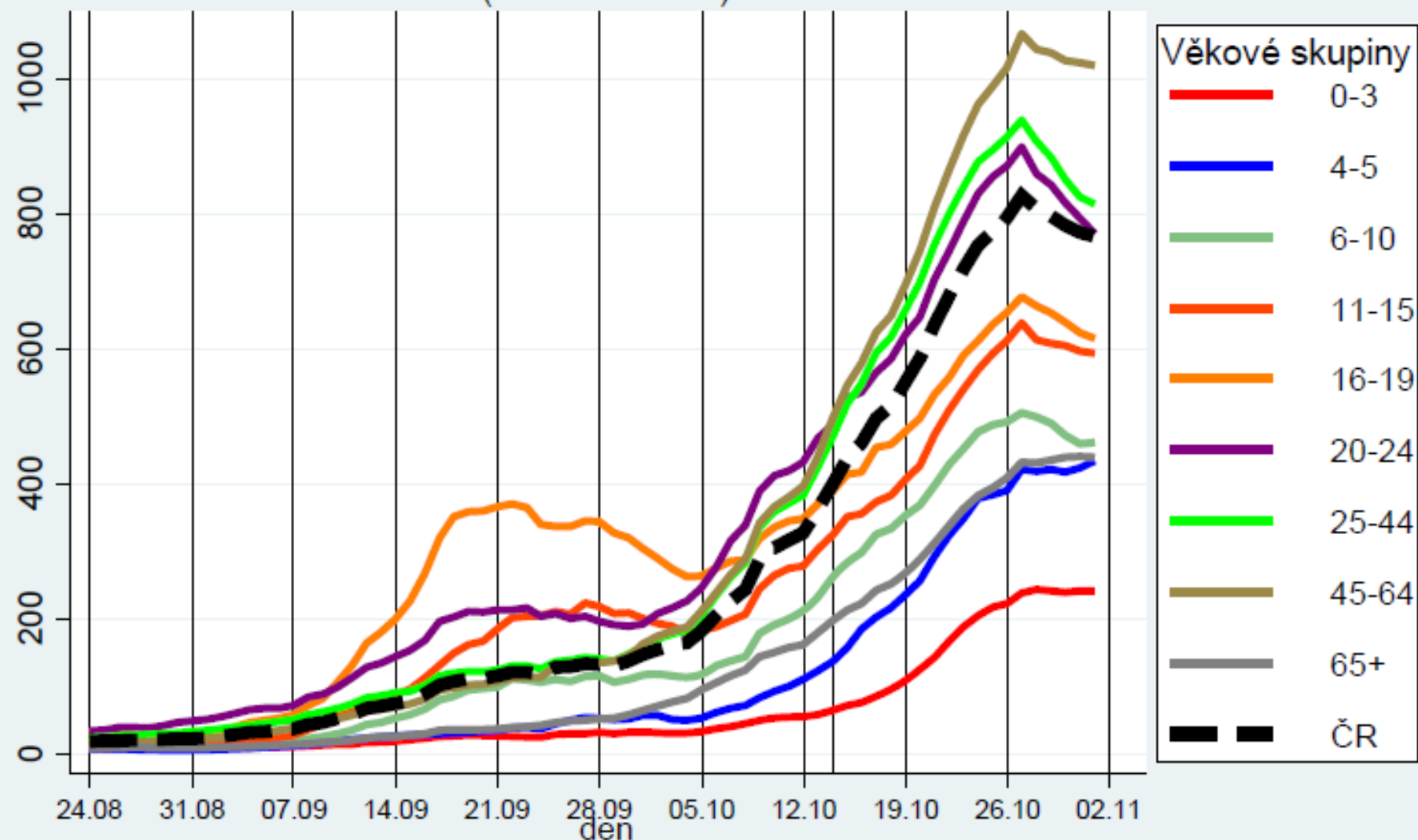
Muži
38 945

K manipulaci s grafem použijte následující popisky



Věková skupina	Ženy	Muži	Celkem
0-14	3 501 (9,4 %)	3 564 (9,2 %)	7 065 (9,3 %)
15-24	5 713 (15,3 %)	6 834 (17,5 %)	12 547 (16,5 %)
25-34	5 586 (15,0 %)	7 176 (18,4 %)	12 762 (16,7 %)
35-44	6 564 (17,6 %)	6 659 (17,1 %)	13 223 (17,3 %)
45-54	6 876 (18,4 %)	6 588 (16,9 %)	13 464 (17,7 %)
55-64	4 043 (10,8 %)	3 957 (10,2 %)	8 000 (10,5 %)
65-74	2 533 (6,8 %)	2 526 (6,5 %)	5 059 (6,6 %)
75-84	1 540 (4,1 %)	1 223 (3,1 %)	2 763 (3,6 %)
85+	915 (2,5 %)	418 (1,1 %)	1 333 (1,7 %)
Celkový počet	37 271	38 945	76 216

9. Nově nakažení za 7 dní na 100 tis. osob věkové skupiny (z hlášení KHS)



Zdroj: Vlastní výpočty z dat <https://onemocneni-aktualne.mzcr.cz/covid-19>

Z datové sady OSOBY.CVS obsahující denní incidenční přehled osob s prokázanou nákazou COVID-19 dle hlášení krajských hygienických stanic (datum hlášení, věk a pohlaví nakažené osoby, KHS, informace o místě a zemi nákazy).

IDEA anti COVID-19



Projekt předkládající doporučení pro zmírnění dopadů
očekávané ekonomické krize na českou společnost
Všechna naše doporučení naleznete ZDE



Aktuálně »



Záříjová nezaměstnanost v období covid-19

5. 10. 2020 Podívejte se na graficky zpracované údaje ze září 2020 [Více...](#)



Důchod: Konec nebo příležitost?

18. 9. 2020 Výstupy kulatého stolu včetně videozáznamu a prezentací [Více...](#)



Personální politické konexe a veřejné zakázky

17. 9. 2020 Efektivnost veřejných zakázek v letech 2007-2018 na základě personálního

Publikace »

B. Baránek, V. Titl

Připravujeme »

Policies to Support Entering and Leaving Workforce

Prof. Rafael Lalive

On-line conference | Oct 13

Iniciativa IDEA anti COVID-19 - doporučení na zmírnění dopadů očekávané ekonomické krize na českou společnost a další plánované studie a akce na ekonomická témata [Více...](#)

Média »

Budeme řešit, kolik důchodců nechat žít v bídě

